

真剣。

どきどき...

GO!

先生から苗をもらって、いざ!

キラ〜ン☆

だのしー

だんだん、コツをつかんできました。

7月号  
主な内容

SWC事業.....P2~5

「スマート運動教室」の成果や参加者の声、参加者募集などの情報をお届けします!

## 6/14 田植え体験

川崎幼稚園の園児たちが田植えを体験! 暑さにも負けず、元気いっぱいな子どもたち。泥んこになりながら、一生懸命作業しました。



## スマート運動教室ではこんなことをしています

### 血圧・体組成計測定



教室に来たらまずは測定！  
血圧や体重、筋肉量などを  
測ります。

ドキドキ

### からだカルテでチェック



からだの変化は  
どうかな？

### 筋トレ トレーナーの指導のもと、 みんなで声をかけ合いながら筋トレ！



きつーい！

### 有酸素運動 約25分の運動でからだがポカポカ！ 汗をかきます。



運動中は  
心拍をチェック

## スマート運動教室ではこんな結果がでています！

### 体力年齢平均8.3歳の若返り!!

参加者の平均年齢は66.6歳。教室開始時の体力年齢は実年齢より高い69.3歳でしたが、3か月後の体力テストの結果、なんと！実年齢より低い61歳にまで低下！8歳以上の体力年齢若返りが達成されました。

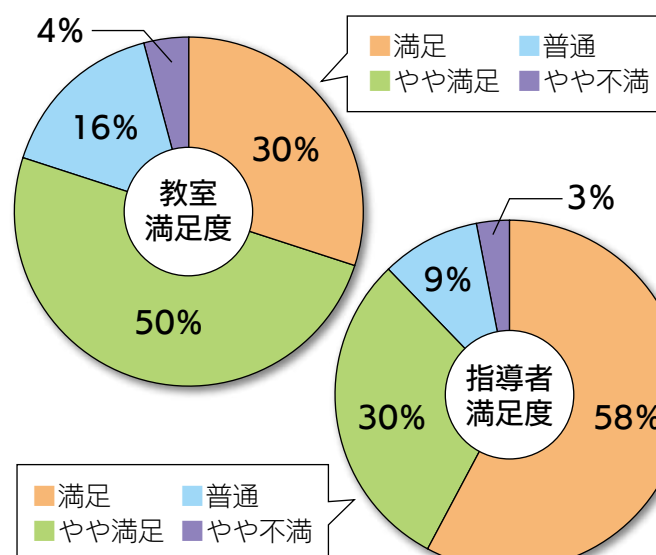
#### 体力年齢若返り ランキング

- 1位 - 20歳
- 2位 - 18歳
- 3位 - 17歳

※参加者の3か月の変化に基づく

### 教室参加満足度 80% ♪

令和2年度のスマート運動教室全体の満足度は80%！教室内容は78%の人が満足と回答。特に指導者には88%の人が満足と答えました。



### 平均歩数1,600歩増加!!

教室参加により意識的にからだを動かすようになり、参加者の1日の平均歩数が1,600歩増加！これまで運動を行ってこなかった人の83%が、週に1回以上運動に取り組むようになりました。



週1回

体力テスト  
(3～6か月ごとに測定)

【教室】で学ぶ



運動  
プログラム

毎日

筋トレ

【自宅・日常生活】で  
実践

活動量計を  
身につけて活動

- 個人の体力にあった運動プログラムを提供するため、持病があっても参加しやすい
- 効果のある「筋トレ」をトレーナーが優しく指導
- 有酸素運動実施時には最新の心拍管理装置を使って実施…無理なく運動できる
- 自宅での運動を活動量計が記録！あなた専用のサイトで日々の歩数や体重の変化が確認できる
- 仕事をしていても大丈夫！夕方や土曜日も教室を実施…あなたのライフスタイルにぴったり

筑波大学が開発した最新システムとタニタヘルスリンクの「健康づくり」のノウハウを活用した運動教室です。ICTを活用し、個人の体力に応じた運動プログラムを実施します。

スマート運動教室って？

令和2年度より推進している健康都市（スマート・ウェルネス・シティ）事業。参加者から好評を得ている「スマート運動教室」について紹介します！

スマート・ウェルネス・シティかわさき

健康長寿のまちづくり

こんな人に  
ぴったり!!



筋トレは  
したいけど  
やり方が  
わからない…



自分だけでは  
なかなか  
続かないから、  
仲間が欲しい



持病があって  
運動に  
不安がある



仕事や家事で  
忙しい

### 新型コロナウイルスによる「健康二次被害」にご注意を

コロナ禍の今  
増えています!!

新型コロナウイルス感染拡大防止による外出自粛…  
運動量の低下や人との関わりが減ったことにより「健康二次被害」がでています。

体調がすぐれない  
肥満や生活習慣の悪化  
ストレスによる心の疲れ

病気の重症化、  
うつへ

筋力低下による転倒、骨折  
認知機能の低下

要介護・  
寝たきりへ

感染症予防とともに  
健康にも目を向けて  
「健康二次被害」を  
防ぎましょう

運動や人との関わりが減ると、免疫機能が活性化できずに免疫力が低下し、コロナにかかりやすく、また重症化しやすくなります。それだけではなく、別の病気を引き起こしたり、将来寝たきりになったりするリスクを高めることにも繋がります。

コロナを予防するためにも、健康二次被害を減らすためにも、感染症対策をしたうえで運動習慣を身につけましょう！



# みんなで起こそう健幸革命！

あなたにぴったり!!

## スマート運動教室 参加者募集

応募期間

7月1日<sup>木</sup>  
30日<sup>金</sup>

- ★ 筑波大学とタニタヘルスリンク提供の充実環境
- ★ あなただけの運動・栄養プログラムが受けられる
- ★ 運動を諦めていた人も大歓迎！  
専門トレーナーが優しく指導
- ★ 教室参加ごとに健康ポイント1ポイント、  
全て参加で28ポイントゲット！

- 対象者** 町内在住の40歳以上の人
- 期 間** 令和3年9月～令和4年3月の毎週1回  
(7か月間)
- 参加費** 月1,000円※システム利用料  
※教室開始までに一括でお支払いください。  
途中退会による返金はできません。
- 定 員** 160人  
※応募多数の場合は抽選になります。  
結果は8月上旬頃に郵送で通知します。
- 申込方法** 応募用紙を窓口へ提出  
※詳細は折込チラシをご確認ください。

### 注意

- 入会アンケート、同意書を提出していただきます。
- 教室参加にあたり、事前説明会(8月下旬を予定。詳細は別途通知)へ必ず出席してください。
- 医師から運動制限をされている人は参加できません。参加にあたり医師の書類が必要な場合があります。

### 教室コース(1回/週・90分)

コース	曜日	時 間	会 場	内 容	インストラクター	定 員
①	火曜日	15時～16時30分	B&G海洋センター	バイク ステップ	町インストラクター 健康運動指導士	20人
②	火曜日	18時～19時30分	保健センター	ステップ	町インストラクター 健康運動指導士	20人
③	水曜日	10時～11時30分	旧池尻中学校	ステップ	健康運動指導士 健康運動実践指導者	20人
④	水曜日	14時～15時30分	旧池尻中学校	ステップ	健康運動指導士 健康運動実践指導者	20人
⑤	金曜日	10時～11時30分	保健センター	ステップ	町インストラクター 健康運動実践指導者	20人
⑥	金曜日	14時～15時30分	保健センター	ステップ	町インストラクター 健康運動実践指導者	20人
⑦	土曜日	10時～11時30分	保健センター	ステップ	健康運動指導士 スポーツインストラクター	20人
⑧	土曜日	13時30分～15時	B&G海洋センター	バイク ステップ	町インストラクター スポーツインストラクター	20人

### 運動教室型で一体的に実施！

アカデミアエビデンス  
「運動」プログラム  
(e-wellness)  
筋トレ  
有酸素運動

タニタヘルスリンク  
「健康づくり」ノウハウ  
からだの状態や  
活動を可視化  
生活習慣改善の  
アドバイス

### 参加特典

- ★ 6,000円相当の  
【タニタ製】  
活動量計を  
配布!
- ★ 教室参加で取得した健康ポイントは、  
25ポイントで  
商品券1,000円分などに交換可！

※画像はイメージです

## 参加者の声

いつも教室で熱心にトレーナーに質問をする井上さん。  
教室の感想を伺いました！



井上 馨さん

### 一 教室に参加しようと思ったきっかけは？

きっかけは町の健診後にある保健指導で、保健師さんから「筋トレをしてみてもいい」というアドバイスをもらったことです。糖尿病と心臓病と高血圧を患っていて、日頃から食事や運動には気をつけていました。特にウォーキングは欠

かさずしていましたが、検査結果に変化はありませんでした。保健師さんのアドバイスもあり、筋トレをしたいとは思っていましたが、やり方がわからない。そんなときに広報紙で「スマート運動教室」の案内を見て、参加を決めました。

### 一 教室に参加して、どう変わりましたか？

実年齢70歳ですが、体力年齢数値は44歳に！何をやっても下がらなかったHbA1cの数値が、筋トレを取り入れたことで大きく下がったことはとてもうれしかったですね。結果、血圧を下げる薬をかりつけ医から「飲まなくていい」と言われました。

教室は、トレーナーの長弘さんの話が、とてもユーモアがあっただけでなく、その気にさせてくれるので、通っていて楽しいです。

### 一 自宅でどんな運動をしていますか？

教室で習った5種類の筋トレを3セットとストレッチ。あとは平均10,000～12,000歩くらい歩いています。新型コロナウイルス感染拡大防止のため、教室が中止になっている間は筋トレをしないときも…。早く教室が再開してほしいです。



長弘 尚士さん

「楽しいーまた来週も来ようー」と思ってもらえるように、皆さんの気になるところを聞きだし、時々冗談も言いながら和気あいあいとしています。

教室は高齢者や今まで運動に取り組んでいなかった人が多いので、ケガがないように目を配りながら実施しています。約1年間実施して、最初は浅くしかできなかったスクワットも今では深くしゃがみ回数もこなせるようになりました。皆さんの身体がどんどん変わっていったことがとてもうれしかったですね。

B&G海洋センター  
トレーニングルームで働く  
長弘さん。  
スマート運動教室のトレーナーも務めています。

### トレーナーより

本町では従来より、町民の皆さんが主体となって健康教室やスポーツサークル活動などを実施され、おかげさまで健康づくりや介護予防、体力づくりとさまざまな面で実績があがっています。今後さらに町民の皆さんが生涯にわたる心も体も健康で幸せに過ごせるよう、令和2年度に「健幸都市宣言」を行い、スマート・ウェルネス・シティかわさきプロジェクトを実施しています。今まで体力や体調に不安があり健康教室などに参加できなかった人でも安心して取り組めるように、個人の体力に応じた運動ができる「スマート運動教室」をスタートしました。

また、今年度より公民館を拠点とした健康教室「地域いきいき健幸サロン」も開始し、町民誰もが輝き、活躍できる「健幸長寿のまちづくり」を引き続き推進してまいります。今後とも、皆さんの力添えをお願いいたします。

川崎町長 原口 正弘

### 町長より



申し込み先

健康づくり課(保健センター) ☎ 72-7083  
または 社会教育課 社会体育係 ☎ 72-3000(内線410)





## 8月は児童扶養手当「現況届」・ 特別児童扶養手当「所得状況届」の提出月です

「現況届」や「所得状況届」は、受給者の所得状況と8月1日現在の児童の養育状況を確認し、  
手当の受給資格の審査を行うものです。

現在、手当を受給している人に通知しますので、必ず受給者本人が届出にきてください。

### 児童扶養手当現況届

届出をしないと、11月以降の手当(令和4年  
1月入金分)の支給を受けることができません。

- 受付期間** 8月2日(月)～31日(火)  
9時～17時(土、日、祝日を除く)
- 受付場所** 役場1階 福祉課子ども係
- 必要なもの**
- 健康保険証(家族全員分)
  - 手当証書(緑色)
  - そのほか必要な書類  
(別途、通知します)

### 特別児童扶養手当所得状況届

届出をしないと、8月以降の手当(11月入  
金分)の支給を受けることができません。

- 受付期間** 8月12日(木)～9月13日(月)  
9時～17時(土、日を除く)
- 受付場所** 役場1階 福祉課子ども係
- 必要なもの**
- 手当証書(ピンク色)
  - そのほか必要な書類  
(別途、通知します)

☎ 福祉課 子ども係 ☎ 72-3000(内線131)



## ひとり親家庭等医療証の更新手続きが必要です

### ひとり親家庭等医療証の有効期限は9月30日です。

更新の手続きが必要になりますので、申請書が届いたら、本人が期間中に手続きにきてください。

#### ひとり親家庭の要件 (所得制限があります)

町内在住で、健康保険に加入しており、次の要件の  
いずれかに該当する人

- 母子家庭の母と児童
- 父子家庭の父と児童
- 父母のいない児童  
(実父母以外の人が養育している児童)

※児童とは、18歳の誕生日の前日以後最初の3月31日ま  
でが対象です。

※加入している医療保険や住所、氏名、障害者手帳の内  
容などに変更があった場合は、必ず届出が必要です。

- 受付期間** 8月2日(月)～31日(火)  
9時～17時(土、日、祝日を除く)
- 受付場所** 役場1階 福祉課子ども係
- 必要なもの**
- ひとり親家庭等医療費  
受給資格申請書(郵送します)
  - 健康保険証(家族全員分)
  - そのほか必要な書類  
(別途、通知します)

☎ 福祉課 子ども係 ☎ 72-3000(内線131)



## 7月のマイナンバーカード時間外専用窓口開設日時および予約方法

希望する開設日を確認のうえ、役場開庁時間内(平日:8時30分から17時)に電話にて申し込みください。

時間外窓口開設日時	受付人数
① 7月14日(水) 17時～19時30分	10人
② 7月28日(水) 17時～19時30分	10人

- 15分単位で予約を受け付けます。最終受付が19時15分となります。
- 場所は住民課住民年金係窓口になります。  
時間外のため、水道事務所側玄関をご利用ください(役場裏側)。
- 住民票・戸籍・印鑑証明などの交付・届出書の受付・住所異動など  
通常業務は行っていませんのでご注意ください。

定員になり次第  
締め切ります。

申請・受取とも、  
本人様がお越しください。  
(代理による申請・受取は  
受付できません)



川崎町  
ホームページ

☎ 住民課 住民年金係 ☎ 72-3000(内線118・119)



マイナンバーカードの健康保険証利用の申し込みはセブン銀行ATMで!

必要なもの

- マイナンバーカード
  - 利用者証明用パスワード(4桁)
- ※ATMの操作に健康保険証は不要です。

このステッカー・ポスター  
が貼っている医療機関・薬  
局で使えるようになります。



☎ マイナンバー総合フリーダイヤル ☎ 0120-95-0178

音声ガイダンスに従って「4→2」の順にお進みください。

受付時間(年末年始を除く) 平日:9時30分～20時 土日祝:9時30分～17時30分



## 7月から令和3年度の免除申請受付がはじまります

国民年金の第1号被保険者  
は、毎月の保険料を納める必  
要があります。しかし、所得が  
少ないなど保険料を納めるこ  
とが経済的に困難な場合、保  
険料を免除できる制度があり  
ます。未納のままにせず「国民  
年金保険料免除・納付猶予制  
度」の手続きを行ってください。  
保険料免除や納付猶予になっ  
た期間は、将来の老齢基礎年  
金の受給資格期間に算入され  
ます。

#### ✓ 保険料免除制度とは

所得が少なく、本人・世帯主・配偶者の前年所得が一定額以下の場合や失  
業などの理由で国民年金保険料を納めることが困難な場合は、本人が申請  
書を提出し、承認されると保険料の全額または一部の納付が免除になります。  
免除される額は、全額、4分の3、半額、4分の1があり、全額免除以外は、免  
除されない部分を納める必要があります。

#### ✓ 猶予制度とは

20歳から50歳未満の人で、本人・配偶者の前年所得が一定額以下の場合は、  
本人が申請書を提出し、承認されると保険料の納付が猶予されます。

#### ✓ 失業などによる保険料免除・納付猶予の申請

所得が免除の基準を超えていても、失業などの理由で保険料の納付が困  
難な場合は、特例承認が受けられます。

必要書類  
(コピー可)

- 雇用保険受給資格者証
- 雇用保険被保険者離職票
- 雇用保険被保険者資格喪失確認通知書

免除・猶予の承認期間は  
7月から翌年6月まで

免除・猶予申請は、申請時点の2年1か月前の月分まで申請することがで  
きますが、申請が遅れると、万一の際の障害基礎年金・遺族基礎年金が受け  
られない場合がありますので、速やかに申請してください。

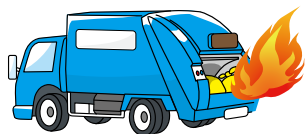
☎ 直方年金事務所 ☎ 0949-22-0891 または 住民課 住民年金係 ☎ 72-3000(内線120)





## 使用済みのスプレー缶の捨て方に気をつけましょう！

燃えないごみとして捨てられたスプレー缶が、ごみ収集車の中で発火する事故が年に数件発生しています。



スプレー缶を捨てる際は、次の手順を守りましょう。

- 1 製品を **使いきって缶の中をカラにする**（ガス抜きキャップがついている製品については、ガス抜きキャップを使ってガスを抜く）。
  - 必ず、火気のない風通しの良い屋外で行う。
  - ティッシュや新聞紙などに吹き付けることで、周囲への飛散に配慮する。
- 2 カラになったか、**缶を振って音を聞いて確認する**。
- 3 完全にカラになったことを確認し、**燃えないごみとして出す**。  
※爆発や発火のおそれがあるので、無理に穴をあけない。

図 住宅環境課 環境保全係 ☎ 72-3000(内線220)

## パッカー車の見学を行いました

真崎小4年生が、パッカー車のつくりやごみの分別について学習しました。  
働いている人に話を聞いたりボタンを押して機械を動かしたり、貴重な体験ができました。



## 後期高齢者医療保険に加入の皆さんへ



8月から被保険者証が新しくなります

現在の被保険者証の有効期限は、7月31日までです。

8月1日から使用できる被保険者証（紫色）は、7月下旬に郵送します。有効期限は、令和4年7月31日までの1年間です。

ただし、保険料の滞納がある場合、通常より短い有効期限の被保険者証を窓口で受け取っていただくことがあります。

8月1日以降に受診するときは、新しい被保険者証（紫色）を医療機関の窓口で提示してください。

7月31日までに新しい被保険者証（紫色）が届かない場合は、高齢者福祉課高齢者医療係へ問い合わせください。



限度額適用認定証などが8月に更新となります

現在、使用中の限度額適用認定証や限度額適用・標準負担額減額認定証の有効期限は、7月31日になっています。

この認定証を持っている人で、令和3年度も同じように認定証を発行できる条件の人には、8月1日からの新しい認定証を被保険者証とは別に7月下旬に郵送します。

なお、新たに認定証の交付を希望する場合は、高齢者福祉課窓口での申請が必要です。

申請に必要なもの

被保険者証など  
本人確認ができる  
身分証明書

※非課税証明書など収入額を証明するものや入院期間を確認できるもの（医療費の領収書など）が必要になる場合があります。



限度額適用（・標準負担額減額）認定証とは？

負担割合が3割の人で、所得が一定額未満の人に発行し、あらかじめ医療機関窓口で提示すると、入院または外来診療を受ける際にかかった医療費の自己負担が限度額までとなるものです。

また、負担割合が1割の人で、世帯全員が住民税非課税である人に発行し、あらかじめ医療機関窓口で提示すると、医療費の自己負担は限度額までとなり、入院時の食費・居住費の負担も減額されます。

※住民税課税世帯の人のうち、課税所得145万円未満（自己負担が1割）の人および課税所得690万円以上の人は、限度額適用認定証などの交付はありません。「後期高齢者医療被保険者証」を医療機関に提示するだけで、医療費の自己負担は限度額までとなります。



国民健康保険に加入の皆さんへ

## 8月から 国民健康保険の保険証が 切り替わります！

8月1日から1年間（令和4年7月31日まで）有効な保険証 **藤色** をお送りします。

切替方法

簡易書留による郵送

郵送時期

7月中旬頃から7月末まで



- 順次配達されるため受け取りまで時間がかかることがあります。あらかじめご了承ください。
- 郵便局の配達員が自宅まで伺い、直接受け渡します。ポストなどに投函されません。
- 不在票が投函されていた場合は、保管期限までに再配達または郵便局での受け取りの手続きをしてください。保管期限を過ぎた場合は国保医療係まで問い合わせください。
- 令和2年度までの国民健康保険税の滞納がある場合は、役場窓口での受け取りとなりますので、お早めに納付ください。
- 満70歳となる人はその月末までが有効期限となります。翌月1日以降の保険証は満70歳を迎える月の下旬頃に送付します。
- 満75歳となる人はその日までが有効期限となります。

注意事項

## 8月からの 限度額適用認定証交付 開始のお知らせ

現在発行の限度額適用（・標準負担額減額）認定証の有効期限は、原則7月31日です。

8月1日以降に必要な人は、役場住民課で手続きを行ってください。

受付開始直後は窓口の混雑が予想されますので、時間に余裕をもって来庁ください。

受付開始

7月19日（月）から

必要書類

窓口に来る人の本人確認書類  
対象者の保険証

注意事項

- 別世帯の人が手続きする場合は、委任状が必要になることがあります。
- 長期入院に該当する人は、直近1年間で90日以上入院したことがわかる書類（領収証、入院証明書など）が必要となります。

図 住民課 国保医療係 ☎ 72-3000(内線122・123・127)

図 高齢者福祉課 高齢者医療係 ☎ 72-3000(124・128)  
または 福岡県後期高齢者医療広域連合 ☎ 092-651-3111



## 小峠教育長退任

5月24日付けで、2年間教育長を務めた小峠英人教育長が退任しました。

コミュニティセンターで退任のあいさつをした小峠教育長は「2年間お世話になり、感謝の気持ちでいっぱい。これからは町民として、何かの形で恩返しをしたい」と話し、最後は拍手で見送られながら退任しました。

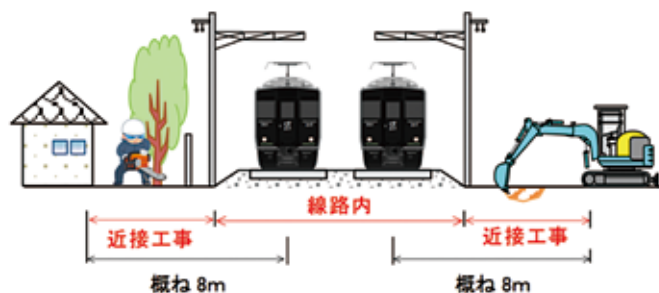


## JR九州からのおねがい

鉄道に関する事故は、一歩間違えれば大惨事を引き起こす可能性があります。

建物の建設や解体、庭木や山林の伐採など、線路に近接した作業を行う場合は、安全に関する打合せをさせていただきますので、事前にJR九州にご相談ください。

また、伐採中に木が倒れて電線に引っかかった場合は感電する恐れがありますので、絶対に触れずJR九州電力指令(☎ 092-624-3836)まで至急連絡ください。



倒木や近接工事により列車の運行や鉄道施設に影響があった場合には、損害賠償請求をさせていただく場合があります。

※作業内容や環境条件、使用重機によっては8m以上の場合でも近接工事の適用となる場合があります。

※詳しくは、JR九州ホームページをご覧ください。安全へのお願い JR九州

図 JR九州 筑豊篠栗鉄道事業部 ☎ 0949-22-0520

## 農地を転用する時は許可が必要です

### ■ 農地転用とは？

農地を住宅などの建物敷地、資材置場、駐車場など、農地以外の用地に転換することです。なお、一時的に資材置場などに利用する場合も転用になります。

自己所有農地に2a(200㎡)未満の農業用施設を建てる場合は許可を要しないこととなっていますが、届出は必要です。

まずは農業委員会事務局にご相談ください。



### ■ 無断転用すると…

許可なく農地を転用した場合は、工事の中止や原状回復などを命ずることがあります。場合によっては、3年以下の懲役または300万円以下の罰金(法人は1億円以下の罰金)が課せられることがあります。



### 農地の無断転用の例

- ・資材置場にした
- ・青空駐車場にした
- ・農業用施設を建てた
- ・建設残土の捨て場にした
- ・産業廃棄物の捨て場にした
- など

図 農業委員会事務局 ☎ 72-3000(内線222)

65歳以上の  
の人に

## 令和3年度 介護保険料額決定通知書を送ります

令和3年度の介護保険料の決定通知書を7月下旬に送付します。

介護保険料の見直し(3年に1度)により、今年度から介護保険料が変更になっています。所得段階別の介護保険料は、広域連合のホームページなどをご参照ください。

特別な事情がなく保険料を滞納すると、介護サービス利用時の自己負担割合が増える場合があります。

介護保険制度は、皆さんが納付した保険料で成り立つ制度です。保険料の納付にご理解とご協力をお願いします。

災害や失業などやむを得ない理由で保険料を納めることが難しくなったときは、申請により保険料の減免や納付猶予が受けられることがあります(新型コロナウイルス感染症の影響も含む)。

24  
介護保険料は、コンビニでも納めることができます

### 取り扱いコンビニエンスストア

- セブン-イレブン
- ローソン
- ファミリーマート
- ミニストップ
- デイリーヤマザキ
- ポプラ ほか

※コンビニ収納に対応するため、通知書と納付書は綴じることができません。バラバラになりますので紛失しないようご注意ください。

注意! 次のような場合は、利用できません。

- 納付期限を過ぎたもの
- バーコードが消されたり、汚れたりして読み取れないもの
- 金額を手書きで訂正したもの

## 低所得者の介護保険料を軽減します

令和元年10月から消費税率が10%に引き上げられたことに伴い、家計に影響を受ける比重の高い低所得者の負担する介護保険料の軽減策が実施されています。令和3年度の介護保険料額決定通知書をご覧ください。

図 高齢者福祉課 高齢者福祉係 ☎ 72-3000(内線125)

または 福岡県介護保険広域連合(総務課収納管理係) ☎ 092-981-9071

## 介護保険負担限度額認定証 更新のおしらせ

介護保険施設を利用する際の食費と居住費の負担を軽減する

負担限度額認定証の有効期間は、7月31日までです。

引き続き施設利用が必要な場合は、更新申請してください。



対象者 老齢福祉年金受給者、生活保護の受給者、本人・配偶者・世帯全員が非課税の人で、預貯金などの合計額が基準額以下の人

必要なもの 申請書、同意書  
およびすべての通帳などの写し  
※配偶者がいる場合は配偶者の同意書  
およびすべての通帳などの写し

申請期限 7月30日(金)まで

提出先 高齢者福祉課 高齢者福祉係

図 高齢者福祉課 高齢者福祉係 ☎ 72-3000(内線125・129)

または 福岡県介護保険広域連合田川・桂川支部 ☎ 49-1093



## 疫病とのたたかい

皆さん、こんにちは。かわさきワクワク発掘隊です。新型コロナウイルス感染症の感染拡大により、不安な日々が続いていますね。感染拡大防止のため、現在町民会館ではワクチン接種がすすめられており、一刻も早い終息が願われます。今回は疫病と本町の歴史について少しお話しします。

長い歴史のなかで、人類は何度も疫病と戦ってきました。本町もその例にもれず、幾度も疫病の流行に悩まされました。主なものだけでも、天正3(1575)年、天禄3(1688)年、寛保元(1741)年、天保元(1830)年に疫病流行の記録が残されています。

これらは神社記録に残っていたもので、当時はワクチンなどもなく、加持祈祷や民間療法に頼るほかありませんでした。以前紹介した田原地区にある佐屋神社の由来には、寛保元年田原村で疫病が大流行した際、村人が稲荷の神を祀り祈願したところ、たちまち疫病が治まったとあります。また、上真崎地区では、昔赤痢が大流行したとき、氏神様の住吉神社に祈願すると治まったという話もあります。村の人々は村が3軒になるまで続ける「万年願」で疫病退散の願をかけ、行橋までお潮井を採りに行って奉納し、その恩恵に感謝していたということです。

最近では「アマビエ」という妖怪がブームになりました。このアマビエも神頼みの好例で、「アマビエ」の姿絵を飾れば疫病よけになるとして、江戸、明治期の2度にわたりブームを引き起こしました。

方法はずいぶん異なりますが、昔の人々も目に見えない敵に負けまいと必死に戦っていたことが伺えます。

// 次回の報告は何でしょうか? お楽しみに!

## ぼうさいかわさき vol.88

近年増えている集中豪雨、気になる地震、火災…。「もしも」のとき、自分の命や家族、暮らしを守るための「防災情報」をお届けします。

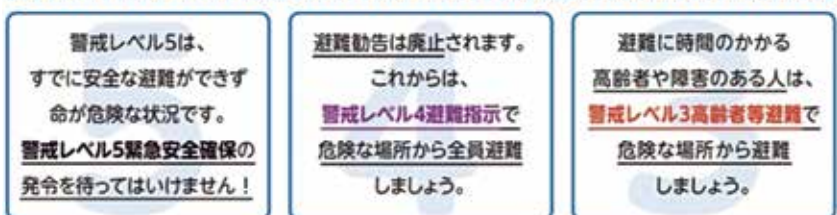
## 避難情報が新しくなりました!

災害対策基本法の一部が改正され、避難情報に関するガイドラインの改定がありました。

本町でも、新たなガイドラインに基づき「避難情報」を防災行政無線および防災メールなどで発信します。



※1 市町村が災害の状況を確実に把握できるものではないなどの理由から、警戒レベル5は必ず発令される情報ではありません。  
 ※2 避難指示は、これまでの避難勧告のタイミングで発令されることになります。  
 ※3 警戒レベル3は、高齢者等以外の人も必要に応じ普段の行動を見合わせ始めたり、避難の準備をしたり、危険を感じたら自主的に避難するタイミングです。



## 少しでも身の危険を感じた場合は、早めに避難を始め、自分自身や家族の命・財産を守りましょう!

- 防災・気象情報は、福岡県が提供する「防災メール・まもるくん」(登録料無料)で入手できます。
- 火災の放送内容を確認したい時▶火災情報テレホンサービス ☎ 42-0119
- 防災行政無線の放送内容を確認したい時▶ ☎ 0800-200-2575(通話料無料)
- 放送が聞き取りにくい世帯▶ラジオ型の戸別受信機の貸出ができます(※数に限りあり)。

図 防災管財課 消防防災係 ☎ 72-3000(内線231・232)

防災メール・まもるくん



## 町営住宅入居者募集 申し込みの受付

住宅環境課備付けの申込用紙に記入のうえ、必要書類を添えて申し込みをしてください。

受付期間 7月6日(火)~16日(金) 8時30分~17時(土・日は除く)  
抽選日 7月28日(水)

空家住宅は、住宅環境課に問い合わせください。

図 住宅環境課 住宅管理係 ☎ 72-3000(内線205・206)

## ご存じですか? ヘルプマーク・ヘルプカード

生活のさまざまな場面で援助や配慮を必要としている人が、周囲の人に配慮を必要としていることを知らせるヘルプマークを役場福祉課、ヘルプカードを役場福祉課・社会福祉協議会で無料配布しています。



まちなかでこのマーク・カードを身につけている人を見かけたときは、思いやりのある行動をお願いします。

図 福祉課 福祉係 ☎ 72-3000(内線130・140)



▲ヘルプカード

ヘルプマーク▶



## 電話リレーサービス

聴覚や発話に困難がある人ときこえる人を、通訳オペレータが手話・文字と音声とを通訳することにより、24時間365日、電話で双方向につながサービスです。



利用する際は、日本財団電話リレーサービスのホームページから事前登録が必要です。▶



図 総務省(電気通信消費者相談センター)  
☎ 03-5253-5900(平日9時30分~12時、13時~17時)

## お子さんの「聞こえ」に対する相談を受け付けます

生まれてくる赤ちゃんの1000人に1人~2人は、生まれつき耳が聞こえないことがあるといわれています。その場合には、早期に発見して、早くからコミュニケーションをとる練習をすることが、赤ちゃんの言葉の成長のためには大切です。

福岡県乳幼児聴覚支援センターでは、支援が必要なお子さんの療育開始までのフォローアップや、お子さんの「聞こえ」について不安をお持ちの保護者の皆さんへ相談支援を行っています。専門の職員が対応しますので、ぜひ、気軽にセンターへご相談ください。

開設日時 月・水・金曜日 (年末年始、祝日を除く) 10時~16時  
相談方法 電話・メール・面談 ※来所相談は要予約

連絡先 福岡県乳幼児聴覚支援センター (福岡市博多区博多駅南2-9-30)  
☎ 092-402-2673 FAX 092-415-3126  
【メールアドレス】fmc.choukaku@fukuoka.med.or.jp





## 母子保健事業日程 (7月16日～8月15日)

- 持ってくるもの：母子健康手帳
- 場所：保健センター



※受付時間内に受付しなければ、医師の診察を受けることが出来ません。ご了承ください。

## 乳児健診 (対象者には個人通知します)

**8月10日(火)**  
受付時間：13時～13時30分

(令和3年3月14日～令和3年4月10日生まれ)

## 1歳6か月児健診

(対象者には個人通知します)

**7月27日(火)**  
受付時間：13時～13時30分

(令和元年11月26日～令和2年1月27日生まれ)

## 保健なんでも相談

(赤ちゃんからお年寄りまでの健康相談)

**8月6日(金)**  
10時～11時30分

- ・乳幼児：体重測定、育児相談、離乳食相談など
- ・そのほかの人：健康に関するご相談や血圧測定など

## ひまわり相談(予約制)

**7月16日(金)・7月21日(水)**  
**8月13日(金)**

臨床心理士による乳幼児の言葉や行動面の相談

## こころの相談

誰にも話せないことを  
相談できる場所があります

予約制

無料

「人付き合いがうまくいかない」  
「こころの病気かもしれない」  
「家族のことで悩んでいる」「子どもが不登校」  
などの悩み・心配ごとの相談に応じます。  
ひとりで悩まず気軽に相談ください。

日時 7月12日(月) 9時～16時(予約枠：6枠)  
対象 小学生以上39歳以下  
場所 保健センター  
内容 臨床心理士が、個別に面接や電話で相談に応じます。



※本人だけではなく、家族からの相談も受け付けています。  
※秘密は堅く守られます。匿名でもご相談をお受けします。

## 栄養士のつぶやき #62

だんだんと暑くなってきましたね。食欲が落ちたり疲れがとれなかったりと夏バテの症状が現れていませんか？  
また、マスクをしていると熱がこもりやすく、熱中症のリスクが高まる可能性があります。症状が現れる前に、早めの対策をして元気に夏を過ごしましょう。

### 夏バテ予防 ～食事編～

- ★1日3食しっかりと食べましょう
- ★バランスの良い食事を心がけましょう

暑くなると食欲が低下してめん類やパンなどの簡単な食事になりやすく、栄養が偏りがちになります。  
今日は夏におすすめの栄養素とレシピを紹介します。

### おすすめ栄養素

- ビタミンB1…**疲労回復**(豚肉・うなぎ・玄米・大豆)
- アリシン………**ビタミンB1の吸収を助ける**(にんにく・たまねぎ・ねぎ)
- ビタミンC…**免疫力向上**(緑黄色野菜・果物)
- たんぱく質…**からだの血や肉になる**(魚・肉・卵・大豆製品)

### 冷しゃぶそうめん(1人分)

### おすすめレシピ

- 材料
- そうめん……………1束
  - きゅうり……………1/3本
  - 豚もも(薄切り)…70g
  - オクラ……………1本
  - トマト……………半分
  - ねぎ……………適量

- 作り方
- ① そうめんは茹でて冷水にさらしておく。
  - ② 豚ももを火が通るまで茹でる。
  - ③ トマトはくし切り、きゅうりは細切りにする。
  - ④ オクラは茹でて、輪切りにする。
  - ⑤ 盛りつけて、ポン酢をかける。

夏野菜は水分を多く含み、  
体内の熱を下げる働きもあります！

## 7月から、一般の人を対象とした 新型コロナウイルスワクチン接種がはじまります

ワクチン接種をより安全に行うため、注意点と当日の流れを記載していますのでご確認ください。



当日  
必要なもの

- 接種券
- 予診票(あらかじめ記入のうえ持参ください)
- 本人確認書類

接種会場へは、予約時間の5～10分前にお越しください。かなり早く来場されても、時間までお待ちいただくことになります。当日は必ずマスクの着用をお願いします。

検温

会場入口で、検温と手指消毒をします。



受付

接種券と予診票を提出してください。  
その際に本人確認も行います。

予診

予診票を確認し、再度検温を行った後、医師による診察を行います。

※体温が37.5℃以上の場合、ワクチン接種ができませんので  
ご了承ください。



ワクチン接種

三角筋(肩のあたり)への注射となりますので、当日は**肩の露出がしやすい服装**でお越しいただくことをお勧めします。



接種済み票交付

交付時に**2回目の予約日時を記載した書面**をお渡しします。

※ワクチンは2回接種が必要です。1回目を予約すると、3週間後(21日後)の同じ時間帯で、2回目が**自動予約**されます。

経過観察

ワクチン接種後に副反応がでた場合に、会場医師による即時対応ができるよう、経過観察のため会場内で**15分～30分程度待機**していただきます。



ワクチンを受けるには  
ご本人の同意が必要です。

現在、何かの病気で治療中の人や、体調など接種に不安のある人は、かかりつけ医などと相談のうえ、ワクチンを受けるかどうかお考えください。

## 総合健康診査(乳腺エコー検診日)の訂正

6月号折り込みの総合健診のチラシ内に、30～39歳女性対象の乳腺エコーの日程が掲載されていませんでした。  
日程は次のとおりです。

乳腺エコー  
実施日

7月31日(土)・8月20日(金)・8月22日(日)  
12月5日(日)・12月12日(日)・12月14日(火) ※計6日



# 図書館だより パピルス



☎73-2699

開館時間 平日・土曜 10時～18時  
日曜・祝日 10時～17時

## 7月 図書館カレンダー

日	月	火	水	木	金	土
				1	2	3
4	5	6	7	8	9	10
11	12	13	14	15	16	17
18	19	20	21	22	23	24
25	26	27	28	29	30	31

● 休館日 ※31日館内整理日のため休館

## 5月の利用状況

入館者数	210 人	※5月1日～11日
貸出冊数	708 冊	
新刊図書冊数	117 冊	

こちらから  
図書館の情報を  
見ることができます。



図書館のホームページ「新着案内」から著者や題名などを入力すると新着図書の情報を閲覧することができます。

来館の際は、マスクの着用と  
入口での手指消毒を  
お願いしています。



※今後の状況によって、予定や対応を変更する場合があります。  
皆さんには、大変ご迷惑をおかけしますが、ご理解のうえご協力いただきますようお願いいたします。

## 川崎町体育協会創立50周年記念事業

### 「ニュースポーツ体験会」中止のお知らせ

6月13日に実施を予定していた川崎町体育協会創立50周年記念事業「ニュースポーツ体験会」は、新型コロナウイルス感染拡大に伴う緊急事態宣言の延長により、中止いたしましたことをお知らせします。

☎ 社会教育課 社会体育係 ☎ 72-3000(内線410)

## ブックスタート

7月13日(火)

場所 保健センター

対象 乳児健診児とその保護者

## フォローアップ

7月27日(火)

場所 保健センター

対象 1歳6か月～7か月児健診児とその保護者

## パピルス大人の漢字教室

7月1日・8日・15日・22日・29日(毎週木曜日13時30分～15時)

※リコーダー教室は、新型コロナウイルス感染拡大防止のため、当面の間中止とさせていただきます。

## パピルス文庫

7月24日(土) 10時30分～11時30分

- ・絵本の読み聞かせ
- ・工作(折り紙カレンダー作り)

## 新着図書



### 一般書

- 教科書では絶対教えない 偉人たちの日本史 倉山 満 / 著
- おしゃれに飾る 原 由紀子 / 監修
- ベランダ菜園
- 姫ばあちゃんとナイト 佐倉 イサミ / 著

### 児童書

- カワイイけど実はアブナイヤツなんです。 ろう / 著
- もののつかいかたえじてん 坂本 京子 / 文
- 夜明けをつれてくる犬 吉田 桃子 / 著

### 絵 本

- アンパンマンとまほうのロープ やなせたかし / 作・絵
- くさをたべすぎたロバくん アヌスカ・アレプス / さく  
ふしみ みさを / やく
- ともだち いっしゅうかん 内田 麟太郎 / 作  
降矢 なな / 絵

### 朗読テープ

広報かわさき 6月号



## ため池劣化状況調査のお知らせ

今年度から町内の農業用ため池の劣化状況調査を始めます。

調査・周辺整備(草刈り・伐採)時に、閉鎖している入口などを開錠している場合がありますが、危険ですので立ち入らないようお願いいたします。

☎ 農林振興課 農林振興係 ☎ 72-3000(内線223・224)



## 地域子育て支援センター 「すこやか」

老人福祉センター1階(保健センター横)

☎72-5800 FAX72-3502

福岡県 川崎町地域子育て支援センター

Q検索



携帯サイト

支援センターや保健センター  
健診の案内などがありますので、  
ぜひ検索してみてください。

「すこやか」では、子どもが遊べる施設を開放しています。  
子育て中の皆さん遊びに来ませんか？  
施設利用料、講座受講料すべて無料です!!

利用対象:0歳～就学前のお子さんとその保護者、妊娠中の人やその家族

## 7月の行事予定 わくわく広場開催講座



新型コロナウイルス感染拡大防止対策のため、  
すべての講座は予約制となります(前日まで電話予約可能)。  
ご理解、ご協力をよろしくお願いいたします。

6日

すくすく教室 定員:親子で10人程度

10時30分～11時30分

内 容 ふれあい遊び、工作など、親子で楽しいひと時を  
過ごせる育児教室です。

☆次回は8月3日(火)

8日

親子でエアロビ 定員:親子で10人程度

10時30分～11時30分

内 容 親子で体を動かしてみませんか？  
動きやすい服装で来てください。

13日

おはなし会 定員:親子で10人程度

11時～11時30分

内 容 絵本の読み聞かせ、うた遊びなど  
☆ボランティアサークル「絵本とお話の広場 まあぶる」

15日

子どもとおりがみ 定員:親子で10人程度

11時～11時30分

内 容 「ことり」  
☆かわいい「ことり」を折ってみませんか？

16日

親子わくわく教室 熊丸みつ子先生とあそぼう

10時30分～11時30分

内 容 熊丸みつ子さん(福岡県子育てアドバイザー)

テーマ 「夏を楽しもう」

☆毎回保護者に大人気の講座です。先生の楽しい子育て  
アドバイスを聞きながら、親子のふれあい遊びを  
楽しみませんか？

26日

ベビーマッサージ 定員:親子で10人程度

10時30分～11時30分

内 容 生後2か月～1歳くらいのお  
子さんとその保護者

☆持参するもの バスタオル



29日

えいごであそぼう 定員:親子で10人程度

15時～15時30分

内 容 えいごで読み聞かせ、うた遊びなど  
☆えいごで絵本を読んだり、歌をうたったりします。

## 子育て相談

子育ての悩み・不安、わからないこと、  
知りたいことなど気軽に電話、または来  
館ください。

毎週月～金曜日  
(祝日・年末年始を除く)  
8時30分～17時(随時)



## 子ども発達相談

無料 要予約 電話で予約できます。

お子さんの行動や体の発達で気になることはありませんか？  
一人で悩まず気軽に相談してください。専門の人が相談に応じます。

相談日時 7月6日(火) 13時～16時 臨床心理士が対応  
8月3日(火) 13時～16時 臨床心理士が対応

対 象 者 0歳～17歳  
時 間 各45分程度

## 児童扶養手当現況届提出時 出張相談会

ひとり親家庭の福祉の向上・自立を目的に、就職  
を支援する相談会を開催します。

●日時:8月18日(水) 10時～15時  
●会場:川崎町役場2階 会議室2(エレベーター前)

☎ 福岡県ひとり親サポートセンター 飯塚ランチ  
☎ 0948-21-0390

今後のコロナウイルス感染拡大状況によっ  
ては、行事予定が変更になる可能性があります。  
その際は、ホームページなどでお知らせします。  
なお、広場および講座参加の際には、マスク  
着用(保護者)、検温、消毒のご協力をお願い  
いたします。

## 地域ぐるみで子育てをサポート!!

子ども虐待の多くは、「悪いことをしている」という認識がないま  
ま、おこっています。

確証がなくても、あなたが「あれ?」「まさか?」と感じたら、相談や  
通報をお願いします。

児童虐待かもと思ったら  
すぐにお電話ください。

189 通話料  
無料

主唱:厚生労働省・内閣府

児童相談所  
虐待対応  
ダイヤル

コールセンター方式が導入され、接続時間が短くなりました。近く  
の児童相談所につながります。※一部のIP電話からはつながりません。

▶児童相談所相談専用ダイヤル ☎ 0570-783-189(有料)  
▶つながらない場合→田川児童相談所 ☎ 42-0499  
田川警察署 ☎ 42-0110



お知らせ

福岡県介護に関する入門的研修

●日時:令和4年1月13日(木)・19日(水)・20日(木)25日(火)・27日(木)  
10時～※終了時間は日程により異なります。

●会場:田川青少年文化ホール(田川市平松町3-36)

●対象:介護未経験者

参加費:無料

定員:50人

先着順

福岡県社会福祉協議会 福祉人材センター

☎ 092-584-3310

お知らせ

司法書士による相続・遺言相談会

相続登記や遺言書の作成、不動産の名義変更など、日常生活で生じる法律問題について、司法書士が相談に応じます。

●日時:8月1日(日) 10時～16時

●方法:電話相談

相談電話番号:0570-783-544

予約不要

福岡県司法書士会事務局

☎ 092-722-4131 (平日10時～16時)

お知らせ

福岡県若年性認知症サポートセンター

医療・福祉・就労などに関する相談を、電話または面談(要予約)で受け付けます。

●対象者:若年性認知症の人やその家族

●日時:10時～16時(火～土曜)

福岡県若年性認知症サポートセンター  
(行橋市金屋649-1)

☎ 0930-26-2370

お知らせ

福岡県認知症介護相談窓口

認知症に関する介護の悩みごとに対して、電話または面談による無料相談窓口を開設しています。

●対象者:認知症の人やその家族

●日時:毎週水曜・土曜 11時～16時

●場所:クローバープラザ  
(春日市原町3丁目1-7)

※電話相談の場合、通常の通話料金がかかります。

面談は要予約

福岡県認知症介護相談窓口

☎ 092-574-0190

令和3年度 自衛官等採用試験案内

募集項目	資格	受付期間	試験日程	試験場所
第3回自衛官候補生(任期制)	18歳以上33歳未満	9月6日(月)まで	筆記試験 9月18日(土)午後	部外施設予定

※応募資格などの詳細は問い合わせください。

令和3年度 田川消防・自衛隊合同説明会案内(田川地区)

会場・住所	日時	備考
たがわ情報センター 〒825-0018 田川市番田町2-1	8月8日(日) 10時～15時	参加無料・予約不要

※新型コロナウイルス感染症の拡大に伴い、中止となる場合があります。  
ご都合に合わせて個別説明・出張説明も可能です。気軽に問い合わせください。

福岡県自衛隊福岡地方協力本部 飯塚地域事務所 ☎ 0948-22-4847

お知らせ

農地パトロールにご協力ください

農地法に基づき、遊休農地の把握、農地の違反転用の早期発見のため、町内の全ての農地を対象に8月頃に農地の利用状況調査(農地パトロール)を実施します。

調査時に農地へ立ち入る場合があります。  
ご理解、ご協力をお願いします。

農地は食料の生産基盤となる大切な資産です。農地をお持ちの人は、適正な管理をお願いします。

福岡県農業委員会事務局 ☎ 72-3000(内線222)

お知らせ

農林振興課からのお願い

水路の土砂掃除を行った際に道路に積み上げた土砂は、放置せず各自で処分してください。  
トラクターで作業をした後、道路を走るときには、タイヤについた土を落としてから走行するように心がけてください。やむなく道路に土のかたまりを落としたときは、速やかに片づけをお願いします。

また、農地近くの土地に除草剤を撒く場合は、周りの農作物に薬がかからないように気をつけてください。

福岡県農林振興課 農林振興係 ☎ 72-3000(内線240)

お知らせ

令和3年 社会生活基本調査実施のお知らせ

この調査は、国民の生活時間の配分や自由時間の主な活動を調査し、さまざまな行政施策をつくる際の資料とするものです。  
総務省・福岡県が10月20日現在で実施します。調査員が8月下旬から調査地域の世帯に伺いますので、ご理解をお願いします。

福岡県調査統計課 ☎ 092-643-3191

お知らせ

はかりの定期検査を行います

計量法に基づき、はかりの定期検査を実施します。はかりを取引・証明に使用している人は、必ず受検してください。検査の対象は商店や事業所で取引や証明用に使用している「はかり・分銅・おもり」です。大型のはかり(ひょう量が300kgを超えるもの)の検査については問い合わせ先までご連絡ください。

1 日時:8月2日(月)  
10時～12時、13時～15時  
会場:下真崎公民館

2 日時:8月3日(火)  
10時～12時、13時～15時  
会場:川崎町コミュニティセンター

手数料はこちら(福岡県庁HP)

福岡県指定定期検査機関 (一社) 福岡県計量協会  
☎ 092-939-2945

お知らせ

第11回特別弔慰金の請求はお済みですか?

支給対象者:  
戦没者の死亡当時に同一生計であった妻、子、父母、孫、祖父母、兄弟姉妹、三親等内の親族(三親等内の親族の場合は、1年以上生計関係があること)  
※この要件を満たしているかどうかにより、請求できる順番が入れ替わります。  
前回もしくは以前の特別弔慰金の受給者は今回も支給対象者となります。

注意

基準日(令和2年4月1日)時点で、「恩給法による公務扶助料」や「戦傷病者戦没者遺族等援護法による遺族年金」などを受ける人(戦没者などの妻や父母)がいる場合は支給対象外となります。

●支給内容:額面25万円、5年償還の記名国債

●請求期限:令和5年3月31日まで

注意

期限を過ぎると、弔慰金を受ける権利がなくなりますので、お早めに請求ください。

福岡県福祉課 福祉係 ☎ 72-3000(内線140)

田川警察署

からのお知らせ

社会全体で性犯罪のない街づくりをしましょう

県内では、性犯罪が多発しています。最近では知人によるものやSNSを利用した性犯罪が増えています。

△被害防止とSNS利用時の注意点▽

●ネット掲載した画像は回収不可能です。投稿時には、確認を忘れないようにしましょう。

●SNSでのやりとりしかなない人物に、安易に一人で会いに行かないようにしましょう。

●還付金詐欺に注意しましょう

還付金詐欺の被害やポイント電話が急増しています。

●医療費・保険料の払戻がありま

す。あつて金融機関から電話が

あります。

●ATMで手続きができます。近

くのATMへ行ってください。

●警察からのお願い▽

●ATMでお金は戻ってきま

せん。怪しいと思ったらすぐに

誰かに相談もしくは110番

してください。

川崎町

5月の事故発生状況

交通事故:7件  
(前年度月比 +4)

スマホで防犯「みまもっち」/

アプリのダウンロードは

こちらから→

公式 SNS

LINE

Facebook

川崎町ホームページアドレス  
https://www.town-kawasaki.com

●人の動き (5月末日現在)

男	7,518人【60人】	出生	6人
女	8,566人【60人】	死亡	20人
計	16,084人【120人】 前月比:-22人	転入	33人
世帯数	8,738世帯【79世帯】	転出	41人

【 】は、その内の外国人の数です。

●川崎町役場..... ☎ 72-3000

●B&G海洋センター..... ☎ 73-3899

●町立病院..... ☎ 73-2171

●町立図書館(パピルスホール)..... ☎ 73-2699

●保健センター(健康づくり課)..... ☎ 72-7083

●子育て支援センター..... ☎ 72-5800

●火災の問い合わせ..... ☎ 42-0119

●漏水・断水の問い合わせ

昼間/田川広域水道企業団川崎町水道事務所... ☎ 72-7641

夜間..... ☎ 72-3000

19 広報かわさき 2021.7

18 広報かわさき 2021.7





# HAPPY BIRTHDAY



はじめてのお誕生日  
おめでとう！  
パパとママのもとに生まれて  
きてくれてありがとう。  
大好きだよ♡

もとなが  
**元永 稀子ちゃん**  
7月8日生まれ(上真崎)



おめでとう☆  
元気に大きく育つてね！

まさとし  
**政時 羽寿くん**  
7月4日生まれ(東川崎)



まるやま  
**丸山誠志郎くん**  
7月30日生まれ(東川崎)  
やさしくなつてく  
なつてね。



お誕生日おめでとう。  
これからもういっぱい食べて  
元気に育つてね！

いしかわ  
**石川 輝華ちゃん**  
7月21日生まれ(東川崎)



1才お誕生日おめでとう♡  
みんなのいやし♡  
元気に大きくなつてね☆

たさき  
**田崎 咲二くん**  
7月13日生まれ(宝町)

8月に1歳を迎えるお子さんを募集します。7月13日(火)までに企画情報課へ写真をお持ちください。



## 川崎町 ReBorn! 商品券

新型コロナウイルス感染症で落ち込んだ地域経済の活性化を図るため、町内店舗で利用できる商品券を町内全住民に配布します。

住民1人 **商品券1万円分** (1千円×10枚)

- 対象者: 令和3年8月1日において川崎町に住民登録があり、引き続き住民登録のある人
- 配布方法: 9月から10月末までに世帯主へ世帯人数分の商品券を郵送  
お届けまでに日数がかかることがあります。
- 商品券利用可能期間: 11月1日(月)～令和4年2月28日(月)

### 商品券の利用ができないもの

1. 不動産や金融商品
2. たばこ
3. 商品券やプリペイドカードなど換金性の高いもの
4. 風俗営業等の規則及び業務の適正化等に関する法律第2条第5項に規定する性風俗関連特殊営業において提供される役務
5. 国税、地方税や使用料などの公租公課
6. 事業の趣旨にそぐわないもの

## 商品券取扱店舗

**募集!**

募集期間

**7月30日(金)まで**

※募集期間終了後の取扱店の登録については、問い合わせください。

申込方法

役場商工観光課へ申込書を提出してください。

募集の詳細は町ホームページをご確認ください。



☎ 商工観光課 商工観光係 ☎ 72-3000(内線226)

編集後記

川崎幼稚園に田植えの取材に行きました。カメラをみて、少し緊張しながらも「こんにちは」と笑顔で挨拶してくれた子どもたち。暑さにも負けない、元気いっぱいな姿に、癒しとエネルギーをもらいました。ありがとう!



かわさき

No.855 令和3年7月1日(毎月1日発行)

【発行】川崎町

【編集】広報編集委員会

【印刷】丸五印刷株式会社